



УТВЕРЖДЕНО

Председателем Государственного комитета по стандартизации Республики Беларусь, заместителем Председателя Комиссии по присуждению Премии Правительства Республики Беларусь за достижения в области качества

КРИТЕРИИ
присуждения Премии Правительства
Республики Беларусь
за достижения в области качества

Минск
2021

ГЛАВА 1 ОБЩИЕ ПОЛОЖЕНИЯ

1. Настоящий документ устанавливает модель и критерии Премии Правительства Республики Беларусь за достижения в области качества (далее – Премия).

2. Премия присуждается ежегодно на конкурсной основе юридическим лицам различных форм собственности (далее – организации) за достижение значительных результатов в области качества и конкурентоспособности производимой продукции, оказываемых услуг или выполняемых работ, внедрение организацией инновационных технологий и современных методов менеджмента.

3. Модель Премии ориентирована на постоянное улучшение деятельности организаций с учетом потребностей всех заинтересованных сторон, осуществление ее на принципах менеджмента качества и достижения устойчивого успеха.

4. Критерии Премии установлены в соответствии с моделью Премии и согласованы с моделью Европейского фонда менеджмента качества (EFQM-2020).

ГЛАВА 2 МОДЕЛЬ ПРЕМИИ ПРАВИТЕЛЬСТВА РЕСПУБЛИКИ БЕЛАРУСЬ ЗА ДОСТИЖЕНИЯ В ОБЛАСТИ КАЧЕСТВА

5. Модель Премии является образцом для организаций Республики Беларусь для развития культуры, улучшения и инноваций. Модель Премии перешла из разряда простого инструмента оценки в разряд инструмента для развития, который предлагает гибкую рамочную структуру и методологию, чтобы помочь организациям внедрять изменения и преобразования, преодолевать препятствия, с которыми они сталкиваются ежедневно, понимать имеющиеся недостатки и принимать наилучшие из возможных решений, что позволит им добиться прогресса и значительно улучшить свои результаты.

6. Модель Премии представлена на рисунке 1 в виде схемы.

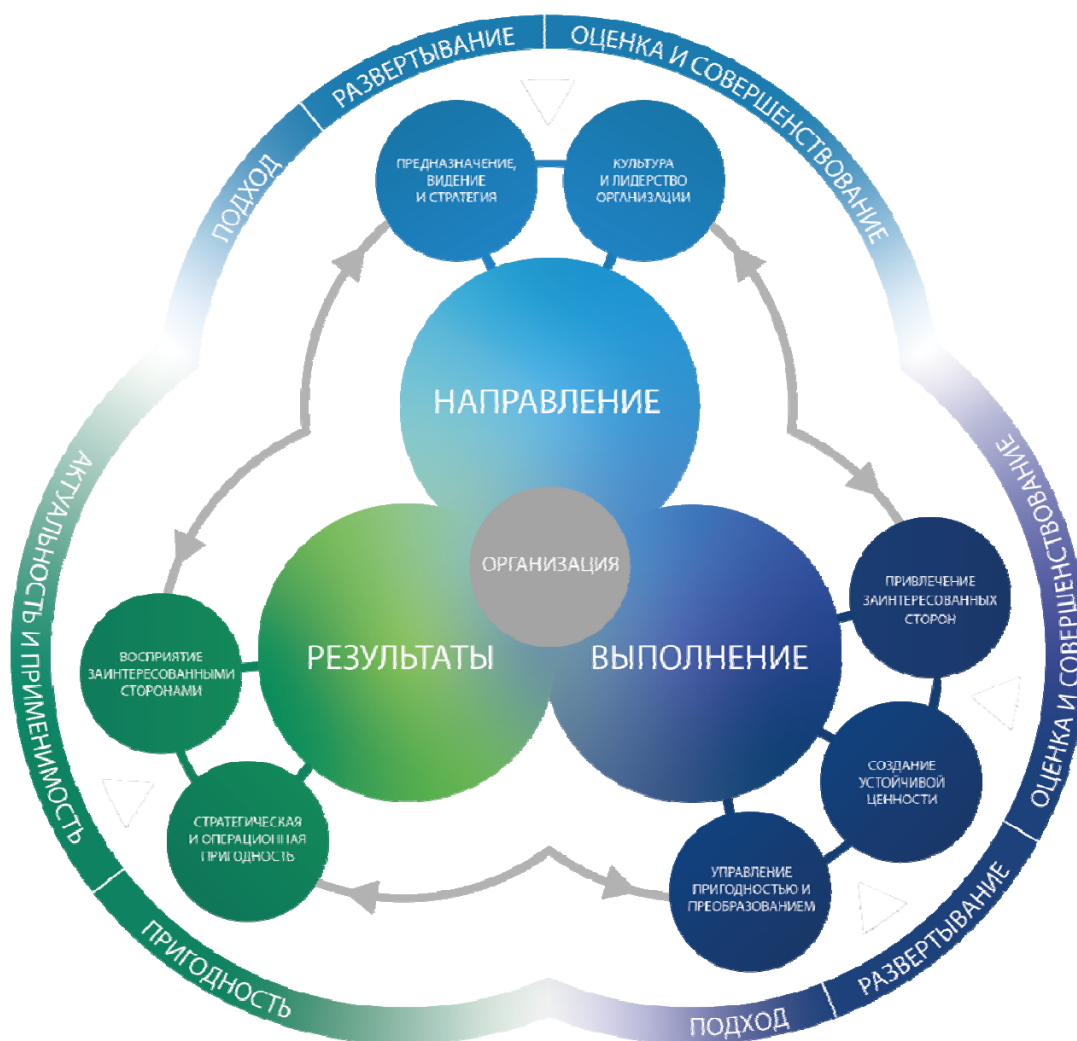


Рисунок 1 – Модель Премии Правительства Республики Беларусь за достижения в области качества

7. В соответствии с моделью Премии установлены критерии Премии. Согласованность модели Премии с моделью EFQM позволяет организациям Республики Беларусь строить свою деятельность в области качества, эффективного менеджмента и устойчивого развития на принципах, применяемых их зарубежными партнерами.

ГЛАВА 3

КРИТЕРИИ ПРЕМИИ ПРАВИТЕЛЬСТВА РЕСПУБЛИКИ БЕЛАРУСЬ ЗА ДОСТИЖЕНИЯ В ОБЛАСТИ КАЧЕСТВА

8. Модель Премии, приведенная в виде схемы на рисунке 1, представляет собой структуру, основывающуюся на семи критериях.

9. Два критерия входят в группу критериев «Направление», три – в группу критериев «Выполнение» и два — «Результаты».

10. Критерии Премии детализируются рядом составляющих.

11. Для каждого критерия установлена численная оценка в баллах, определяющая их весомость. Общая оценка по модели Премии определяется суммарным количеством баллов, характеризующих группы критериев «Направление», «Выполнение» и «Результаты». Максимальное количество баллов по семи критериям – 1000.

12. Оценочный балл по каждой составляющей критерия устанавливается экспертами в зависимости от фактической деятельности организации, ее результативности и эффективности.

13. Критерии Премии, их составляющие и максимально возможные баллы приведены в таблице 1. Критерии Премии и их составляющие могут пересматриваться Комиссией по присуждению Премии с учетом практики применения модели Премии и тенденций развития государства и экономики.

Таблица 1 – Критерии и составляющие критериев модели Премии Правительства Республики Беларусь за достижения в области качества

Критерии и составляющие критериев		Максимальная оценка в баллах
Критерии, характеризующие группу «Направление» (1 – 2)		200
1	Предназначение, видение и стратегия	100
	<i>Составляющие критерия:</i>	
1.1	Определение предназначения и видения	20
1.2	Идентификация и понимание потребностей заинтересованных сторон	20
1.3	Понимание экосистемы, собственных возможностей и основных вызовов	20
1.4	Разработка стратегии	20
1.5	Разработка и внедрение гармоничной и пригодной системы менеджмента	20
Критерии и составляющие критериев		Максимальная оценка в баллах
2	Культура и лидерство организации	100
	<i>Составляющие критерия:</i>	
2.1	Поддержание культуры организации и формирование ценностей	25
2.2	Создание условий для реализации изменений	25
2.3	Поощрение творчества и инноваций	25
2.4	Объединение вокруг предназначения, видения и стратегии и привлечение к их реализации	25

Критерии и составляющие критериев		Максимальная оценка в баллах
Критерии, характеризующие группу «Выполнение» (3 – 5)		400
3	Привлечение заинтересованных сторон	100¹
	<i>Составляющие критерия:</i>	
3.1	Потребители: построение устойчивых взаимоотношений	10 ...40
3.2	Люди: притяжение, привлечение, развитие и удержание	10 ...40
3.3	Заинтересованные стороны бизнеса и органов власти: обеспечение безопасности и постоянной поддержки	10 ...40
3.4	Общество: вклад в развитие, благополучие и процветание	10 ...40
3.5	Партнеры и поставщики: построение взаимоотношений и обеспечение поддержки для создания устойчивой ценности	10 ...40
4	Создание устойчивой ценности	200
	<i>Составляющие критерия:</i>	
4.1	Проектирование ценности и ее создания	50
4.2	Обмен информацией о ценности и передача ценности	50
4.3	Предоставление ценности	50
4.4	Определение и внедрение совместного опыта	50
5	Управление пригодностью и преобразованием	100
	<i>Составляющие критерия:</i>	
5.1	Управление пригодностью и менеджмент рисков	20
5.2	Преобразование организации для будущего	20
5.3	Управление инновациями и использование технологий	20
5.4	Оптимальное использование данных, информации и знаний	20
5.5	Менеджмент активов и ресурсов	20
Критерии, характеризующие группу «Результаты» (6 – 7)		400
6	Восприятие заинтересованными сторонами	200
7	Стратегическая и операционная пригодность	200
Всего:		1000

¹ Организации следует самой установить весомость составляющих до начала оценивания. Каждая составляющая может иметь весомость от 10 до 40 баллов. Весомость устанавливается с округлением до 5 баллов. Общая сумма составляющих по критерию должна составлять 100 баллов.